

Отчет о результатах самообследования муниципального бюджетного дошкольного образовательного учреждения «Детский сад №273» за 2019 год.

Показатели деятельности
дошкольной образовательной организации, подлежащей самообследованию
(утв. приказом Министерства образования и науки РФ от 10 декабря 2013 №1324)

Общие сведения

Муниципальное бюджетное дошкольное образовательное учреждение «Детский сад № 273» (МБДОУ №273)

Год образования – 1978 г.

Юридический адрес: 660049, г.Красноярск, ул.Парижской Коммуны, 46А

Телефон: 227-74-75

Электронный адрес: rik273@mail.ru

Адрес сайта: <http://mbdou273.ru/>

Учредитель: администрация города Красноярска в лице Управления образования администрации города Красноярска

Лицензия на право ведения образовательной деятельности: № 8041-л от 02.07.2015 г.

Свидетельство о государственной аккредитации: №131 от 25.10.2001 г.

Заведующий:Новикова Татьяна Александровна

№ п/п	Показатели	Единица измерения	Факт
1	Образовательная деятельность		
1.1	Образовательная численность воспитанников, осваивающих образовательную программу дошкольного образования, в том числе:	человек	311
1.1.1	В режиме полного дня (8-12 часов)	человек	301
1.1.2	В режиме кратковременного пребывания (3-5 часов)	человек	10
1.1.3	В семейной дошкольной группе	человек	0
1.1.4	В форме семейного образования с психолого-педагогическим сопровождением на базе дошкольной образовательной организации	человек	0
1.2.	Общая численность воспитанников в возрасте до 3 лет	человек	34
1.3.	Общая численность воспитанников в возрасте от 3 до 8 лет	человек	277
1.4	Численность/удельный вес численности воспитанников в общей численности воспитанников, получающих услуги присмотра и ухода:	человек/%	0
1.4.1	В режиме полного дня (8-12 часов)	человек/%	0
1.4.2	В режиме продленного дня (12-14 часов)	человек/%	0
1.4.3	В режиме круглосуточного пребывания	человек/%	0
1.5	Численность/удельный вес численности воспитанников с ограниченными возможностями в общей численности воспитанников, получающих	человек/%	43/14

	услуги:		
1.5.1	При коррекции недостатков в физическом и (или) психическом развитии	человек/%	42/13,5
1.5.2	По освоению образовательной программы дошкольного образования	человек/%	1/0,3
1.5.3	По присмотру и уходу	человек/%	0
1.6	Средний показатель пропущенных дней при посещении дошкольной образовательной организации по болезни на одного воспитанника	день	9
1.7	Общая численность педагогических работников, в том числе:	человек	29
1.7.1	Численность/удельный вес численности педагогических работников, имеющих высшее образование	человек/%	24/83
1.7.2	Численность/удельный вес численности педагогических работников, имеющих высшее образование педагогической направленности (профиля)	человек/%	24/83
1.7.3	Численность/удельный вес численности педагогических работников, имеющих среднее профессиональное образование	человек/%	5/17
1.7.4	Численность/удельный вес численности педагогических работников, имеющих среднее профессиональное образование педагогической направленности (профиля)	человек/%	5/17
1.8	Численность/удельный вес численности педагогических работников, которым по результатам аттестации присвоена квалификационная категория, в общей численности педагогических работников, в том числе:	человек/%	23/79
1.8.1	Высшая	человек/%	11/38
1.8.2	Первая	человек/%	12/42
1.9	Численность/удельный вес численности педагогических работников в общей численности педагогических работников, педагогический стаж работы которых составляет:	человек/%	5/17
1.9.1	До 5 лет	человек/%	2/7
1.9.2	Свыше 30 лет	человек/%	3/10
1.10	Численность/удельный вес численности педагогических работников в общей численности педагогических работников в возрасте до 30 лет	человек/%	4/14
1.11	Численность/удельный вес численности педагогических работников в общей численности педагогических работников в возрасте свыше 55 лет	человек/%	2/7
1.12	Численность/удельный вес численности педагогических и административно-хозяйственных работников, прошедших за последние 5 лет повышение квалификации/профессиональную переподготовку по профилю педагогической деятельности или иной осуществляемой в образовательной организации деятельности, в общей численности педагогических и административно-хозяйственных работников	человек/%	26/90

1.13	Численность/удельный вес численности педагогических и административно-хозяйственных работников, прошедших повышение по применению в образовательном процессе федеральных государственных образовательных стандартов в общей численности педагогических и административно-хозяйственных работников	человек/%	9/31
1.14	Соотношение педагогический работник/«воспитанник» в дошкольной образовательной организации	человек/человек	29/311
1.15	Наличие в образовательной организации следующих педагогических работников		
1.15.1	Музыкального руководителя	да/нет	да
1.15.2	Инструктора по физической культуре	да/нет	да
1.15.3	Учителя-логопеда	да/нет	да
1.15.4	Логопеда	да/нет	нет
1.15.5	Учителя-дефектолога	да/нет	да
1.15.6	Педагога-психолога	да/нет	да
2	Инфраструктура		
2.1	Общая площадь помещений в которых осуществляется образовательная деятельность, в расчете на одного воспитанника	кв.м.	6,1
2.2	Площадь помещений для организации дополнительных видов деятельности воспитанников	кв.м.	-
2.3	Наличие физкультурного зала	да/нет	да
2.4	Наличие музыкального зала	да/нет	да
2.5	Наличие прогулочных площадок, обеспечивающих физическую активность и разнообразную игровую деятельность воспитанников на прогулке	да/нет	да

МБДОУ в своей деятельности руководствуется: Конституцией РФ, Законом РФ «Об образовании», иными федеральными законами, указами и распоряжениями Президента РФ, Типовыми положениями о дошкольном образовательном учреждении, нормативно-правовыми актами органов государственной власти и управления Красноярского края и органов местного самоуправления г. Красноярска, санитарными правилами и нормами, нормами охраны труда, пожарной безопасности, решениями соответствующего органа управления образованием, своим Уставом (утв. пр. №94/п от 02.03.2015 г.), договором между МБДОУ и родителями (законными представителями).

Управление МБДОУ

Компетенция Учредителя по управлению МБДОУ определяется действующим законодательством, а также Договором с МБДОУ. Управление МБДОУ строиться на принципах единоначалия и самоуправления. Формами самоуправления МБДОУ являются:

- Общее собрание трудового коллектива
- Общее родительское собрание
- Педагогический совет
- Попечительский совет

Непосредственное руководство МБДОУ осуществляет заведующий, прошедший соответствующую аттестацию и назначенный на должность Учредителем.

Структура МБДОУ и наполняемость детьми

В МБДОУ функционирует 12 групп, получают образование – 311 детей.

Возрастная группа	Направленность	Возраст	Количество детей
Ранний возраст	общеразвивающая	1,5-3	28
Младший дошкольный возраст	комбинированная	3-4	29
Средний дошкольный возраст	общеразвивающая	4-5	30
Старший дошкольный возраст	компенсирующая	5-6	18
	комбинированная	5-6	30
	комбинированная	5-6	30
Подготовительный к школе возраст	комбинированная	6 - 7	30
	комбинированная	6 - 7	29
Разновозрастные	общеразвивающая	3 - 7	24
	общеразвивающая	3 - 7	25
	общеразвивающая	3 - 5	28
Группа кратковременного пребывания	общеразвивающая	1,5-7	10

В детском саду имеется физкультурный зал, музыкальный зал, логопедический кабинет, кабинет психолога и дефектолога, медицинский кабинет, методический кабинет, сенсорная комната.

Миссия МБДОУ: Является звеном муниципальной системы образования г. Красноярск, обеспечивающим воспитание, обучение, присмотр, уход и оздоровление детей дошкольного возраста.

Особенности образовательного процесса.

Приоритетным направлением работы детского сада является сохранение и развитие физического и психического здоровья детей дошкольного возраста; выстраивание партнёрских отношений с участниками педагогического процесса (педагоги, родители, дети) и социумом; развитие инклюзивной культуры.

Программное обеспечение МБДОУ

Содержание образовательного процесса определяется Образовательной программой дошкольного образования.

При организации образовательного процесса учитываются:

- задачи развития и воспитания;
- возраст детей;
- интересы, потребности и возможности самих детей;
- установки и пожелания родителей.

Образовательный процесс осуществляется по следующим направлениям: социально-коммуникативное развитие, познавательное, речевое, художественно-эстетическое и физическое развитие.

Основой педагогического процесса является различная деятельность детей, в ходе которой складываются условия для формирования не только знаний, умений и навыков, но и основных базисных характеристик личности: самостоятельности, инициативности, компетентности (интеллектуальной, языковой, социальной), творческого отношения к делу, произвольности, свободы поведения, самооценки.

Важным направлением работы МБДОУ является физическое развитие воспитанников. В каждой возрастной группе организованы специально оборудованные места для развития двигательной активности детей, с учётом возрастных возможностей. А использование специально подобранных методик позволяет постоянно повышать уровень физического совершенствования детей.

В тёплое время года (с мая по сентябрь) проводятся открытые утренние зарядки на свежем воздухе. Данный вид деятельности не только является закалывающей процедурой, но и способствует появлению новых традиций у воспитанников и родителей детского сада, формированию культуры здорового образа жизни.

С 2016 г. в МБДОУ реализуется инклюзивное образование. Педагоги детского сада постоянно делятся с коллегами города своим опытом работы через организацию семинаров, участие в конференциях.

В 2019 г. МБДОУ стала всероссийской базовой площадкой по апробации программы «Первые шаги» для детей раннего дошкольного возраста. МБДОУ № 273 является открытой системой и организует совместную деятельность с социальными институтами. Выстроены отношения с Красноярским краеведческим музеем, КДПиШ, детской библиотекой им. А.Н. Островского, детской библиотекой им. А. П. Гайдара, МБУДО «ДМШ №1», МАДОУ "Детский сад № 50 комбинированного вида"

Поскольку одним из приоритетных направлений в работе МБДОУ является выстраивание партнерских отношений с родителями воспитанников, с 2006 года в детском саду функционирует Попечительский совет, родители являются постоянными участниками мероприятий детского сада: утренники, ежегодный Благотворительный концерт и Ярмарка, спортивные мероприятия и др.

Условия осуществления образовательного процесса.

В МБДОУ №273 функционируют музыкальный и спортивный залы, оснащенные в полном объеме в соответствии с программными требованиями.

Программно-методическое обеспечение представлено широким кругом методических пособий и периодических изданий. Все линии развития обеспечены методической литературой в достаточном объеме.

В достаточном объеме представлен дидактический материал М. Монтессори. Дидактический материал постоянно пополняется и обновляется.

Материально-техническое оснащение групповых комнат и функциональных помещений соответствует программным требованиям.

Территория МБДОУ оборудована в соответствии с санитарными требованиями и нормами. Вокруг здания детского сада большое количество зеленых насаждений, деревьев, беседки и песочницы для каждой группы, а также малые архитектурные формы и композиции. Участки разработаны в разнообразной тематике, что дает возможность для развития фантазии и образного мышления детей в ходе прогулки.

В детском саду, где ребенок находится большую часть дня, правильная организация питания имеет большое значение.

Правильная организация питания детей предусматривает необходимость соблюдения следующих основных принципов:

- составление полноценных рационов питания;
- использование разнообразного ассортимента продуктов, гарантирующих достаточное содержание необходимых минеральных веществ и витаминов;
- строгое соблюдение режима питания, отвечающего физиологическим особенностям детей различных возрастных групп;
- правильное сочетание его с режимом дня детей и режимом работы учреждения;
- соблюдение правил эстетики питания, воспитание необходимых гигиенических навыков в зависимости от возраста и уровня развития детей;
- строгое соблюдение технологических требований при приготовлении пищи, обеспечение правильной кулинарной обработки пищевых продуктов;
- повседневный контроль за работой пищеблока, доведением пищи до ребенка, правильной организацией питания детей в группах;
- учет эффективности питания детей.

Рациональному питанию в нашем детском саду придается большое значение. Повара готовят вкусные и разнообразные блюда, соблюдая технологию тепловой обработки,

сберегая витаминный состав овощей и фруктов, согласно примерному цикличному меню, которое разработано «Фондом санитарно-эпидемиологического благополучия Красноярского края».

Анализ реализации инклюзивного направления

Количество детей с ОВЗ за 2019 год – 25 воспитанников, из них дети с тяжелыми нарушениями речи, дети с нарушениями опорно-двигательного аппарата, дети с задержкой психического развития, дети с умственной отсталостью, дети с расстройством аутистического спектра и 18 детей группы компенсирующей направленности для детей с ТНР.

В ДОУ функционирует 5 комбинированных групп и 1 группа компенсирующей направленности.

Обучение педагогов и повышение их профессиональной компетентности проходило по следующим направлениям:

- обучение педагогов на курсах повышения квалификации по работе с детьми с ОВЗ;
- краткосрочные, тематические курсы и обучающие семинары.

В 2019 году 18 педагогов освоили программу повышения квалификации «Организация психолого-педагогического сопровождения дошкольников с ОВЗ в условиях инклюзивного образования», 72 ч., КИПК.

Педагоги ДОУ повышали свою профессиональную компетентность, участвуя в научно – практических конференциях разного уровня.

Обучение педагогического коллектива в ДОУ проходило через консультации, семинары (в соответствии с годовым планом). А также была организована педагогическая мастерская «Инклюзивное образование», целью которой является обобщение и распространение педагогического опыта, внедрения современных педагогических технологий и инновационных форм организации учебно-воспитательного процесса; развитие профессионально-педагогических компетенций педагогов.

Мероприятия, проведенные в рамках данного направления:

1. На базе ДОУ функционирует гостиная для родителей детей с ОВЗ и детей-инвалидов «Наши дети». Цель гостиной для родителей детей с ОВЗ и детей-инвалидов, посещающих ДОУ – формирование у них компетентности в вопросах психолого-педагогического сопровождения детей в рамках инклюзивного образования.

2. Для педагогов групп компенсирующей и комбинированной направленности функционирует педагогическая мастерская «Инклюзивное образование».

3. Помощь в организации и участие совместно с воспитанниками в Третьей Инклюзиаде «Равные».

4. Осенний марафон с участием детей с ОВЗ и их родителей

5. Открытое городское мероприятие «Сенсорный квест» для детей с ОВЗ и их родителей и специалистов. В рамках акции «ППП».

6. Приняли участие в Неделе логопедии с темой «Использование элементов сенсорной интеграции в коррекционной работе».

7. Организация сенсорных инсталляций 1 раз в квартал для детей с ОВЗ для гармонизации сенсорной интеграции

Взаимодействие с родителями

В течение года было проведено много мероприятий с участием родителей:

- мастер–классы, акции, праздники, досуги, развлечения совместные со всеми участниками образовательного процесса в ДОУ;
- круглый стол для педагогов и родителей воспитанников с ОВЗ с участием специалистов ДОУ «Роль родителей в образовании ребёнка с ОВЗ»;
- участие в выставках совместного творчества.

Специальных условий в ДОУ для реализации инклюзивной практики:

Работа организуется в соответствии с рекомендациями ПМПК. На основании данных рекомендаций разрабатывается адаптированная образовательная программа (для ребенка с ОВЗ) или индивидуальная программа развития (для ребенка – инвалида). Далее проводится коррекционная работа и психолого-педагогическое сопровождение каждого ребенка с ОВЗ.

Специалисты сопровождения используют разные формы проведения коррекционных занятий: индивидуальные (специалист – ребёнок), ребёнок – мама – специалист, два специалиста – ребёнок, два специалиста - ребёнок – родитель, занятия в паре с другим ребёнком, занятия в мини – группах, фронтальные занятия.

Коррекционные занятия (диагностические и игровые сеансы) со следующими специалистами: педагог – психолог, учитель – логопед, учитель – дефектолог, музыкальный руководитель, инструктор по физической культуре, проводятся в рамках психолого-педагогического сопровождения детей с ОВЗ.

Кроме индивидуальных занятий со специалистами ребёнок участвует в образовательном процессе группы: непрерывная образовательная деятельность (групповая и подгрупповая), режимные моменты (игры, прогулка, досуговые мероприятия).

Работа по оснащению материально–технической базы в соответствии с образовательными потребностями воспитанников ДООУ ведётся постоянно, дидактические материалы приобретаются, многие пособия и дидактические игры разработаны и изготовлены специалистами и воспитателями самостоятельно.

В группах создана безопасная предметно — пространственная среды, учитывающая особенности и характер нарушений здоровья ребёнка, способствующая его включению в социальную жизнь.

Ребёнок с ОВЗ имеет доступ в здание организации, пользуется всеми помещениями учреждения как на индивидуальных, так и на групповых занятиях со всеми детьми (групповое помещение, музыкальный зал, физкультурный зал, кабинет педагога–психолога и учителя–логопеда, сенсорная комната).

Результаты деятельности МБДОУ.

Достижения воспитанников в конкурсах различного уровня

Название конкурса	Результат
Районный уровень	
«Страна чудес»	Участие
«Театральная жемчужина»	Победа в номинации «за лучшую главную роль»
«Лучшая карнавальная маска, новогодняя игрушка и новогодняя композиция»	Дипломы участников
Фестиваль двигательно-игровой деятельности среди воспитанников ДООУ «Шашки»	2 место, грамота
Городской уровень	
«Праздник детства»	Победители районного этапа
Детский фитнес-марафон детей с ОВЗ «Мы – равные» 2019	Участие
Фестиваль «Чудотворцы -2019»	Диплом участника
Конкурс городской библиотеки, номинация «Поэзия»	3 место
«Школа светофорных наук – 2019»	Участие
«Фитнесинка»	Участие
Краевой уровень	
Акция «Коробка храбрости»	Участие
«АРТ-ель», заповедник «Красноярские Столбы»	3 место
«Первоцвет» 2019, заповедник «Красноярские Столбы»	Участие

Детский экологический фестиваль «ЭкоСказы Роева ручья»	Участие
«Зеленая планета глазами детей», Роев ручей	Участие
Акция «Сохрани лес – получи книгу»	Участие
«Солнечный зайчик»	Участие
«Эко – Елка» 2019	Диплом
«Нет пожарам»	3 место, диплом
Федеральный уровень	
«Скажи Универсиаде Да» – варежки	Участие
«Нарисуй своего снеговика»	Участие
«Все краски осени»	Участие
«Крылатые фантазии» от Союза охраны птиц России	Участие
«Дед Мороз приносит добрые вести»	Участие
«Спорт – ты жизнь»	Участие
«Шаромания-2020»	Диплом победителя
«Спорт глазами детей»	Диплом

Достижения педагогов МБДОУ

Название конкурса	Результат, ФИО педагога
Районный уровень	
Руководство РМО по направлению «Ранний возраст»	Леонова З.А.
Руководство РМО дефектологов	Латыпова Д.В.
Участие в народном празднике «Масленица»	Участие
Городской уровень	
«Воспитатель года города Красноярска 2019 г.»	Сертификат участника (Кооп О.А.)
Карнавал детства «Театр»	Сертификаты участников
Участие в ГТО «Нормы ГТО как норма жизни»	Участие (Кооп О.А., Даронина В.А.)
Неделя логопедии, доклад «Элементы сенсорной интеграции в коррекционной работе»	Благодарственное письмо (Латыпова Д.В.)
Центр развития личности «Грааль», семинар «Альтернативная коммуникация у детей с ОВЗ»	Сертификат участника (Латыпова Д.В.)
«Битва хоров»	Дипломы участников
«Единственной маме на свете – 2019»	Диплом (Скугарева А.М.)
«Мальшок»	Благодарственные письма (Скугарева А.М., Валькова Г.А.)
«Учительские зарисовки – образование в лицах»	Скугарева А.М.
«Лучший образовательный проект – 2019»	Клоцбах Л.Н., Дробина О.А.

«Лучший управленческий проект – 2019»	Алексеев Г.В.
Родительский фестиваль «В стране дошкольного детства»	Клоцбах Л.Н., Рябкова И.Е., Скугарева А.М.
Акция «За безопасность!»	Участие
Смотр – конкурс «Театральные гастроли»	Победители районного этапа
Фитнес-фестиваль «Яблоко»	Участие
«Gagarin-sport»	Участие
Праздник «Берег детства – Фантазиград»	Благодарственное письмо
Интеллектуальная игра «КВИЗ»	Участие
Керлинг	2 место
Краевой уровень	
Третьей Инклюзиада и флешмоб «Равные»	Благодарственные письма (Кооп О.А., Даронина В.А., Латыпова Д.В.)
Четвертый форум инклюзивных практик	Участие (Кооп О.А., Даронина В.А.)
«Заповедный карнавал»	Участие (Городова Н.Н.)
Детский экологический фестиваль «ЭкоСказы Роева ручья»	Участие (Скугарева А.М., Валькова Г.А.)
Третий Краевой фестиваль лучших инклюзивных практик	Сертификат (Клоцбах Л.Н.)
Конференция «Мы вместе», г. Железногорск, спикер	Рябкова И.Е.
Акция «ППП»	Организация мероприятия на базе ДОУ
Федеральный уровень	
Всероссийский конкурс им. Л.С. Выготского 2019	Участие (Кооп О.А.)
Конкурс проектов по приобщению к чтению	Участие (Кооп О.А., Даронина В.А.)
Ассоциация педагогов России «АПРель», участие в вебинаре «Взаимодействие с родителями детей с ограниченными возможностями здоровья», тема выступления: «Содержание взаимодействия с родителями детей с ОВЗ»	Сертификат (Латыпова Д.В.)
Педагогический журнал, Всероссийская конференция «Образование детей с особыми образовательными потребностями», доклад на тему «Взаимосвязь зрительно-моторной координации и речевого развития дошкольника»	Диплом (Латыпова Д.В.)
Российский Инновационный Центр Образования, Всероссийская конференция «Психология и педагогика: опыт практического применения современных методик и инноваций», доклад «Современные образовательные технологии в учебно-воспитательном процессе»	Диплом (Латыпова Д.В.)
Всероссийский педагогический конкурс, номинация «Дидактическое пособие своими руками»	2 место (Городова Н.Н.)
Всероссийский творческий конкурс «Время Знаний» в номинации «Развивающая среда»	2 место (Городова Н.Н.)
«Горизонты педагогики»	Диплом (Скугарева А.А., Валькова Г.А.)

«Педагогические секреты»	Диплом участника (Франк О.В.)
Международный уровень	
«Новогодняя мастерская деда мороза»	Диплом (Скугарева А.М., Валькова Г.А.)
Фестиваль талантов	Благодарственное письмо (Скугарева А.М., Валькова Г.А., Франк О.В.)
VIII Международный научно-образовательный форум «Человек, семья и общество: история и перспективы развития», доклад	Сертификат (Клоцбах Л.Н.)

Публикации

№	Публикация	ФИО педагога
1	ЗНАНИО, авторская разработка «Развитие графомоторных навыков у детей»	Латыпова Д.В.
2	Российский Инновационный Центр Образования, публикация в сборнике «Актуальные проблемы совершенствования современного образования», статья «Методические рекомендации по организации коррекционной работы с детьми с ОВЗ»	Латыпова Д.В.
3	Всероссийское образовательно-просветительское издание «АЛЬМАНАХ ПЕДАГОГА», методическая разработка «Использование элементов сенсорной интеграции в коррекционной работе с детьми с ОВЗ в условиях ДОУ»	Латыпова Д.В.
4	ИНФОУРОК, авторская разработка «Использование приемов методики М. Монтессори в коррекционной работе с детьми с ОВЗ»	Латыпова Д.В.
5	ИНФОУРОК, авторская разработка «Правополушарное рисование как способ психокоррекции»	Латыпова Д.В.
6	«Педагог ДОУ», статья «Космическое воспитание М. Монтессори. Опыт использования Монтессори-материала в работе с дошкольниками»	Франк О.В.
7	«Педагогический альманах», статья «Космическое воспитание М. Монтессори. Опыт использования Монтессори-материала в работе с дошкольниками»	Франк О.В.
8	Образовательный центр «Лучшее решение», статья «НОД по правилам дорожного движения»	Леонова З.А.
9	Публикация на портале Дошкольник.ру на тему: «Интегрированное занятие воспитателя и логопеда в подготовительной группе компенсирующей направленности «Приключения мастера Неделкина» (лексическая тема – Инструменты)»	Кооп О.А.

Аттестация педагогов и повышение квалификации 2018 году

В 2019 году 6 педагогов прошли аттестацию: 2 на первую квалификационную категорию, 4 на высшую квалификационную категорию.

В МБДОУ создана и функционирует внутренняя система повышения квалификации педагогов, представленная разными формами методической работы:

- педагогические мастерские (моделирование педагогических ситуаций, гостевой обмен опытом, Монтессори-педагогика);
- школа молодого специалиста (обучение формам работы, принятым в МБДОУ, работа педагогов-наставников);

- практические семинары, круглые столы, деловые игры, консультации, внутрисадовские смотры-конкурсы, проектные семинары.

Педагоги МБДОУ постоянно повышают уровень педагогического мастерства, разрабатывают и реализуют инновационные подходы к педагогической деятельности, осваивают новые формы взаимодействия с воспитанниками и их семьями.

Результаты анализа адаптационного периода детей раннего возраста

По итогам диагностики адаптации в первой младшей группе были выявлены следующие данные:

- легкая форма адаптации – 52% (14 человек)
- средняя форма адаптации – 33% (9 человек)
- усложнённая форма адаптации – 15% (4 человека)
- тяжелой формы либо дезадаптации не выявлено.

Результаты мониторинга индивидуального развития детей

Оценка уровня индивидуального развития дошкольников осуществляется при использовании методики непрямой экспресс-диагностики уровня психического развития дошкольников (автор Мясоед П.А.). Данная диагностика проводится два раза в год (октябрь-май). В конце учебного года составляется сводная таблица и проводится анализ результатов с целью определения динамики развития детей.

Анализ результатов обследования уровня психического развития детей по методике П.А. Мясоеда в старшей группе «Солнышко» за 2018-2019 учебный год показал, что на начало учебного года количество детей, имеющих средний, средний с тенденцией к высокому и высокий уровень психического развития и успешно усваивающих программный материал – 77%, а на конец года – 92%.

Старшая группа «Сказка»: начало года – 65%, конец года – 69%.

Подготовительная группа «Родничок»: начало года – 78%, конец года – 90%.

Разновозрастная группа «Светлячки»: начало года – 71%, конец года – 93%.

Разновозрастная группа «Радуга»: начало года – 74%, конец года – 91%.

Разновозрастная группа «Капитошка»: начало года – 69%, конец года – 90%.

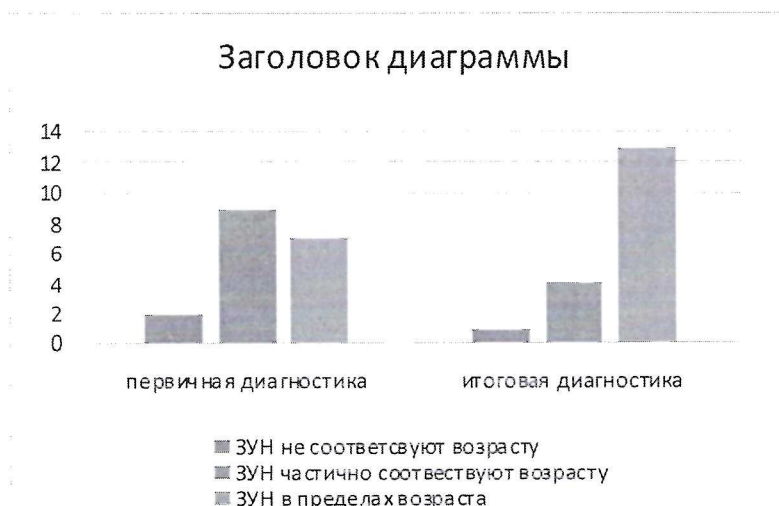
Средняя группа «Звездочки»: начало года – 77%, конец года – 89%.

Средняя группа «Семицветик»: начало года – 65%, конец года – 71%.

Младшая группа «Акварельки»: начало года – 67%, конец года – 81%.

Средняя компенсирующая группа «Волшебники»: начало года - 69%, а на конец года – 75%.

Динамика индивидуального развития воспитанников компенсирующей группы «Волшебники» за 2019 год (дефектолог)



Диагностика проводилась в сентябре 2019 г. (первичная), диагностический срез в декабре 2019 г., в мае 2019 г. (итоговая). Первичную и итоговую диагностику прошли 18 детей.

На основании анализа уровня сформированности знаний, умений, навыков при первичной диагностике составлялись дефектологические рекомендации для родителей воспитанников, деление на подгруппы и разработка индивидуальных планов развития.

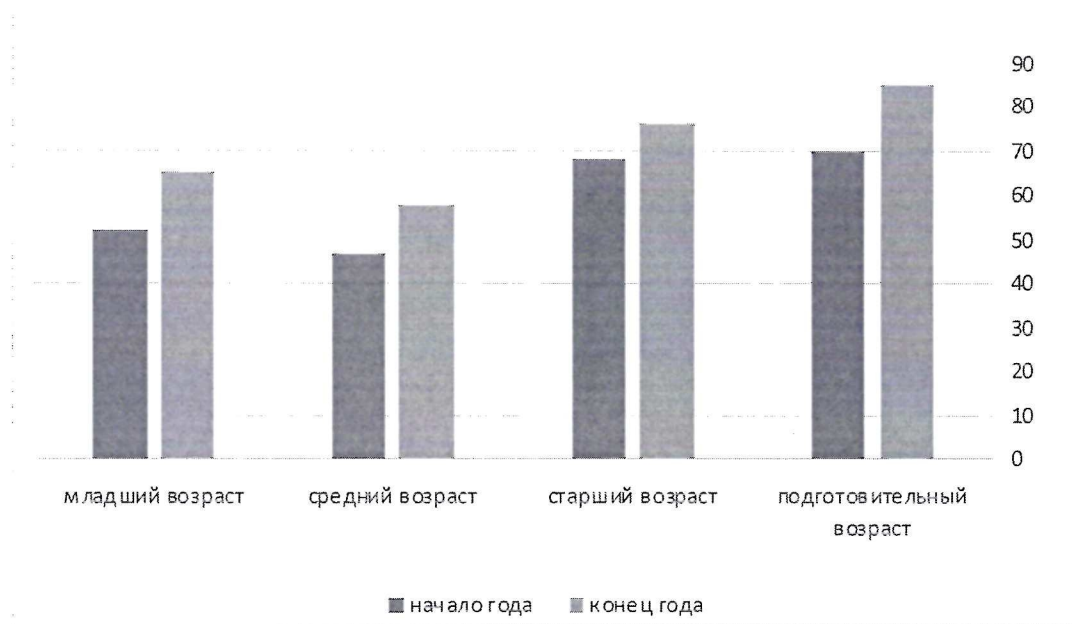
Результаты мониторинга речевого развития детей средней логопедической группы для детей с ТНР за 2019 год

Звукопроизношение		
Уровень	Сентябрь	Январь
Высокий	-	2(11,11%)
Средний	10(55,55%)	11(61,11%)
Низкий	8(44,44%)	5(27,77%)
Грамматический строй		
Уровень	Сентябрь	Январь
Высокий	-	3(16,66%)
Средний	3(16,66%)	10(55,55%)
Низкий	15(83,33%)	5(27,77%)
Связная речь		
Уровень	Сентябрь	Январь
Высокий	-	2(11,11%)
Средний	1(5,55%)	11(61,11%)
Низкий	17(94,44%)	5(27,77%)
Словарь		
Уровень	Сентябрь	Январь
Высокий	-	3(16,66%)
Средний	-	10(55,55%)
Низкий	18 (100 %)	5(27,77%)
Словообразование		
Уровень	Сентябрь	Январь
Высокий	-	3(16,66%)
Средний	-	10 (55,55%)
Низкий	18 (100%)	5(27,77%)
Фонематические процессы		
Уровень	Сентябрь	Январь
Высокий	1(5,55%)	6(33,33%)
Средний	2(11,11%)	9(50%)
Низкий	15(83,33%)	3(16,66%)
Моторная сфера		
Уровень	Сентябрь	Январь
Высокий	2(11,11%)	8(44,44%)
Средний	4(22,22%)	8(44,44%)
Низкий	12(66,66%)	2(11,11%)

Выводы по коррекционно-логопедической работе:

Почти все дети группы 18 (100%) показали положительную динамику развития словарного запаса, грамматического строя речи, звукопроизношения, фонематического слуха, слоговой структуры слова и в развитии связной речи, перейдя с одного уровня развития на другой уровень. Таким образом, поставленные коррекционные задачи на 2019 – 2020 учебный год, выполняются.

Сравнительный анализ показателей физической подготовленности дошкольников



Анализ уровня и динамики физической подготовленности позволил увидеть результаты физического развития и состояния здоровья детей. Таким образом, качественные показатели состояния здоровья, физического развития подготовленности выявили четкую положительную тенденцию, обусловленную системой здоровьесберегающей направленности образовательного процесса, которая включает в себя следующее:

Комплексное закаливание:

- Воздушные ванны,
- Солнечные ванны
- Полоскание зева водой комнатной температуры после дневного сна

Содействие совершенствованию физического воспитания:

- Совершенствование двигательной активности
- Утренняя гимнастика
- Занятия физической культурой
- Музыкальные занятия
- Проведение подвижных игр и физических упражнений на прогулке
- Физические упражнения после сна
- Спортивные игры
- Дыхательный комплекс упражнений

Система оздоровительных мероприятий включает:

- Выполнение санитарно - противозидемиологического режима
- Воспитание у детей санитарно- гигиенических навыков
- Мониторинг физического развития
- Контроль за физическим воспитанием и физической подготовкой
- Организация питания
- Профилактика простудных заболеваний
- Систематические консультации с родителями и воспитателями

Таким образом, системное внедрение здоровьесберегающих технологий, несомненно, способствует позитивному изменению всех сфер организма у дошкольников:

- Улучшению соматических показателей
- Стабилизации физического, психологического, эмоционального благополучия
- Развитию способностей по жизнеобеспечению ребенка
- Улучшению функционального состояния дошкольника

В целом здоровьесберегающие технологии воспитывают личность с насущной потребностью в здоровом образе жизни.

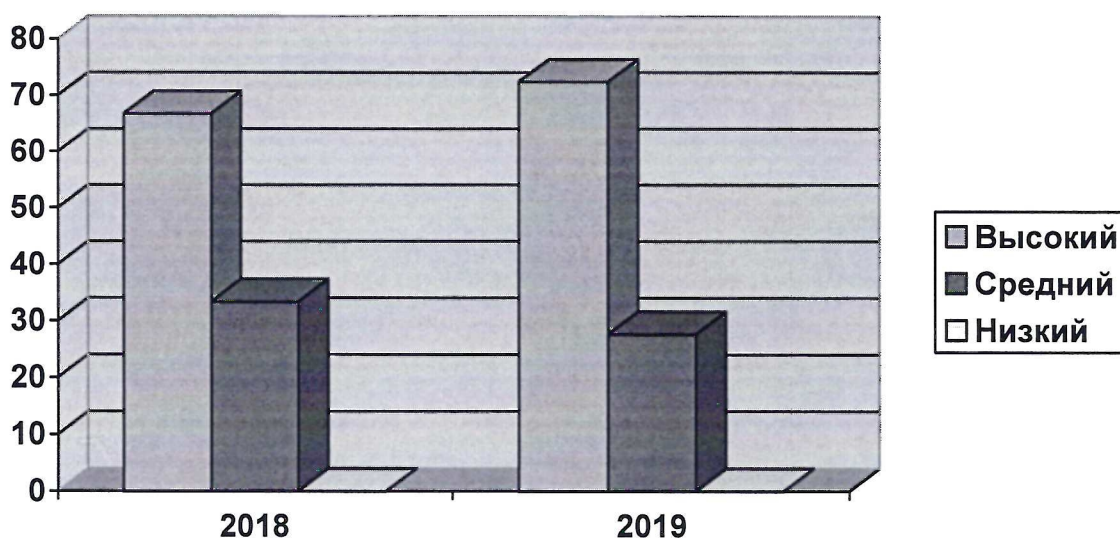
Качество подготовки выпускников

В целях оценки эффективности педагогической деятельности и дальнейшей ее оптимизации проводилась психолого - педагогическая диагностика на основе метода наблюдения. Педагогическая диагностика проводилась дважды в год (начало и конец года) для выявления уровня освоения каждым ребёнком компетенций по образовательной программе.

Результат педагогической диагностики образовательного процесса за 2019 год подтвердили достаточный уровень освоения детьми всех возрастных групп содержание образовательной программы МБДОУ.

В группе компенсирующей направленности реализуется АООП, а в группах комбинированной направленности реализуются АОПы для детей с ОВЗ.

Результаты психологической готовности выпускников к школьному обучению.



Финансовые ресурсы ДОУ и их использование

План финансово-хозяйственной деятельности на 2019 год размещен на сайте bus.gov.ru

Заключение. Перспективы и планы развития

Проводя анализ работы детского сада за 2019 год, мы планируем осуществление деятельности МБДОУ №273 в 2020 году по следующим направлениям:

- обеспечение качества образования детей дошкольного возраста в соответствии с ФГОС;
- осуществление целостного подхода к укреплению здоровья детей, обеспечению их психологического благополучия за счет создания условий для всестороннего, полноценного развития детей, формирования у них универсальных, в том числе творческих способностей;
- продолжение работы по установлению партнерских отношений с родителями воспитанников, укрепление существующих и создание в детском саду новых детско-родительских традиций;
- совершенствование системы инклюзивного образования.

Заведующий МБДОУ №273

Т.А. Новикова